



**Общество с ограниченной ответственностью
ООО «ТГК «Топограф»**

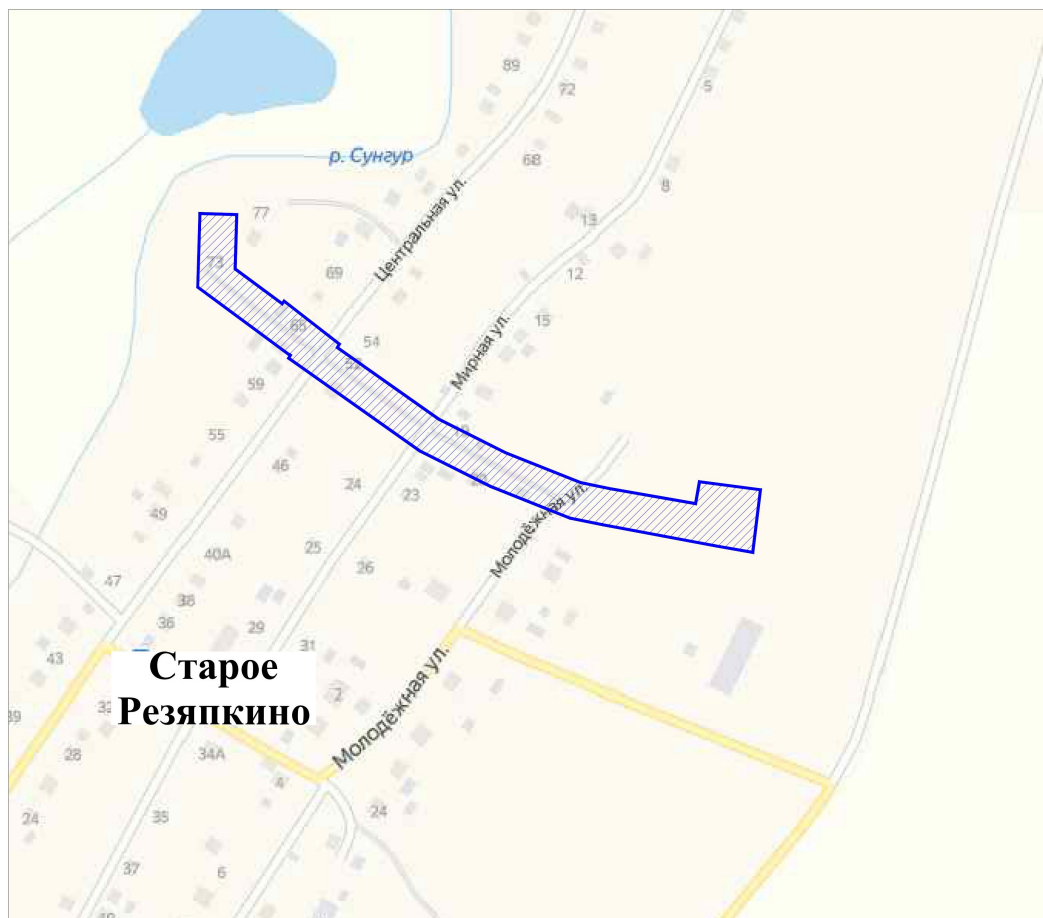
Свидетельство СРО о допуске к работам по выполнению инженерных изысканий,
которые оказывают влияние на безопасность объектов капитального строительства
от 11.09. 2012 г., № 01-И-№1511-2

Заказчик: администрация муниципального района Клявлинский

ПРОЕКТ ПЛАНИРОВКИ ТЕРРИТОРИИ

**в целях размещения объекта: «Строительство водонапорной башни
объемом 50 м³ с питающим водопроводом в селе Старое Резяпкино
муниципального района Клявлинский»**

Книга 2. Материалы по обоснованию проекта планировки территории



**г. Самара
2020 г.**

Общество с ограниченной ответственностью

ООО «ТГК «Топограф»



**Свидетельство СРО о допуске к работам по выполнению инженерных изысканий,
которые оказывают влияние на безопасность объектов капитального строительства
от 11.09. 2012 г., № 01-И-№1511-2**

ПРОЕКТ ПЛАНИРОВКИ ТЕРРИТОРИИ

**в целях размещения объекта: «Строительство водонапорной башни
объемом 50 м³ с питающим водопроводом в селе Старое Резяпкино
муниципального района Клявлинский»**

Книга 2. Материалы по обоснованию проекта планировки территории

Директор

А.С. Назин

**г. Самара
2020 г.**

СОСТАВ ПРОЕКТА

| Номер книги | Наименование | Примечание |
|--|---|------------|
| Основная (утверждаемая) часть проекта планировки территории | | |
| Книга 1 | Раздел 1. Проект планировки территории. Графическая часть | |
| Книга 1 | Раздел 2. Положение о размещении линейных объектов | |
| Материалы по обоснованию проекта планировки территории | | |
| Книга 2 | Раздел 3. Материалы по обоснованию проекта планировки территории. Графическая часть | |
| Книга 2 | Раздел 4. Материалы по обоснованию проекта планировки территории. Пояснительная записка | |
| Основная (утверждаемая) часть проекта межевания территории | | |
| Книга 3 | Раздел 6. Пояснительная записка | |
| Книга 3 | Раздел 7. Графические материалы | |
| Материалы по обоснованию проекта межевания территории | | |
| Книга 3 | Раздел 8. Графические материалы | |

СОДЕРЖАНИЕ:

МАТЕРИАЛЫ ПО ОБОСНОВАНИЮ

Раздел 3. Материалы по обоснованию проекта планировки территории. Графическая часть

1. Схема расположения элементов планировочной структуры _____ 6
2. Схема зон с особыми условиями использования территории. Схема границ территорий, подверженных риску возникновения чрезвычайных ситуаций природного и техногенного характера _____ 7
3. Схема использования территории в период подготовки проекта планировки территории. Схема конструктивных и планировочных решений _____ 8

Раздел 4. Материалы по обоснованию проекта планировки территории. Пояснительная записка

- a. Описание природно-климатических условий территории, в отношении которой разрабатывается проект планировки территории _____ 10-12
- б. Обоснование определения границ зон планируемого размещения линейных объектов _____ 13
- в. Обоснование определения границ зон планируемого размещения линейных объектов, подлежащих реконструкции в связи с изменением их местоположения _____ 13
- г. Обоснование определения предельных параметров застройки территории в границах зон планируемого размещения объектов капитального строительства, проектируемых в составе линейных объектов _____ 13
- д. Ведомость пересечений границ зон планируемого размещения линейного объекта (объектов) с сохраняемыми объектами капитального строительства (здание, строение, сооружение, объект, строительство которого не завершено), существующими и строящимися на момент подготовки проекта планировки территории _____ 13
- е. Ведомость пересечений границ зон планируемого размещения линейного объекта (объектов) с объектами капитального строительства, строительство которых запланировано в соответствии с ранее утвержденной документацией по планировке территории _____ 14
- ж. Ведомость пересечений границ зон планируемого размещения линейного объекта (объектов) с водными объектами (в том числе с водотоками, водоемами, болотами и т.д.) _____ 14

Раздел 5. Приложения

- Постановление администрации сельского поселения Черный Ключ муниципального района Клявлинский Самарской области от 20.07.2020 №21 «О подготовке документации по планировке территории...» _____ 16-23
- Запросы в структурные ведомства _____ 24-37

**Раздел 3. Материалы по обоснованию
проекта планировки территории.
Графическая часть**

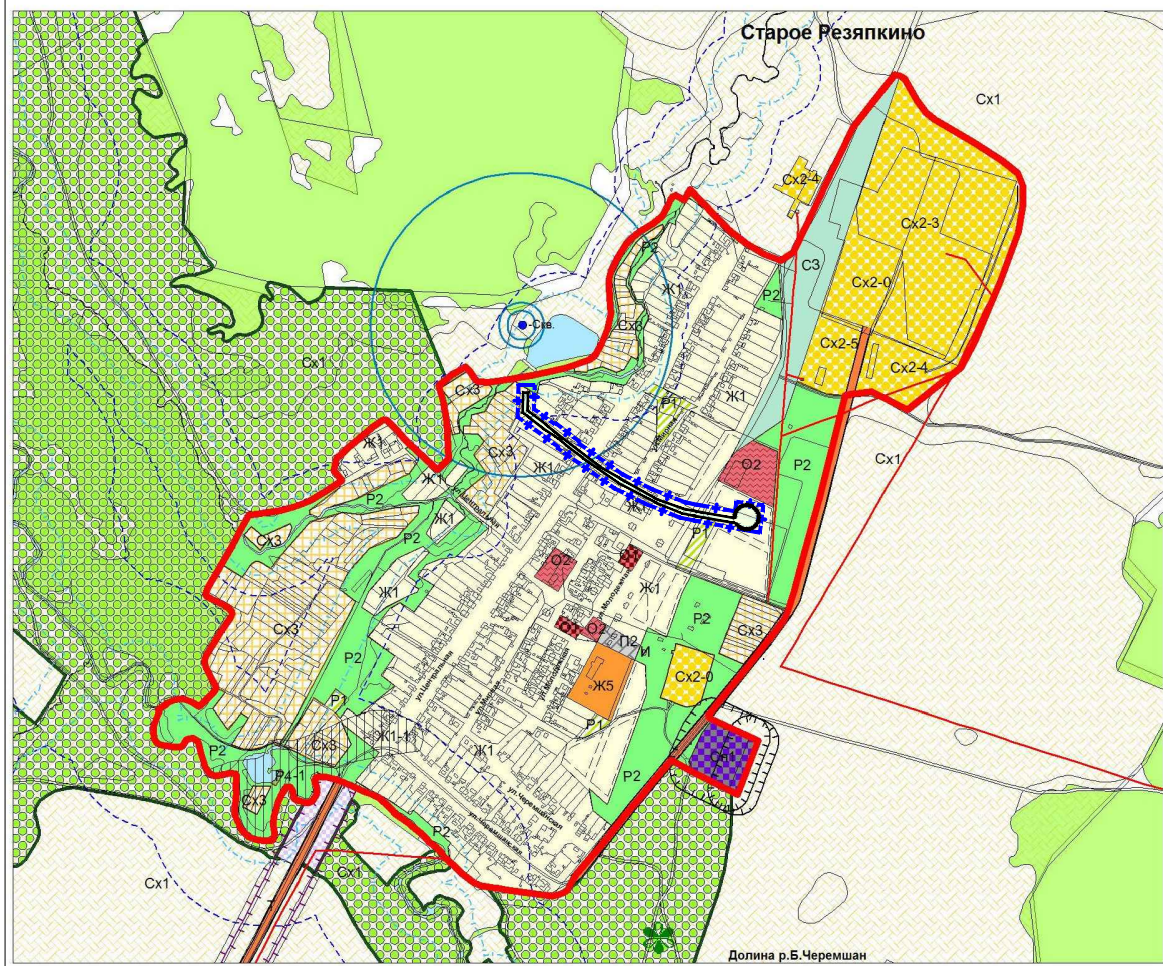
ПРОЕКТ ПЛАНИРОВКИ ТЕРРИТОРИИ ДЛЯ ЛИНЕЙНОГО ОБЪЕКТА:

«Строительство водонапорной башни объемом 50 м³ с питающим водопроводом в селе Старое Резяпкино муниципального района Клявлинский»

Схема расположения элементов планировочной структуры

| | | |
|--|---|---|
| <p>Территориальные границы</p> <ul style="list-style-type: none"> Граница субъекта Российской Федерации Граница муниципального района Граница сельского поселения Граница населенного пункта <p>Территории и объекты</p> <ul style="list-style-type: none"> Леса <p>Особо охраняемые природные территории:</p> <ul style="list-style-type: none"> Памятник природы <p>Поверхностные водные объекты:</p> <ul style="list-style-type: none"> Водоем (озеро, пруд, обводненный карьер, водохранилище) Водоток (река, ручей, канал) <p>Объекты транспортной инфраструктуры:</p> <ul style="list-style-type: none"> Автомобильные дороги общего пользования регионального или межмуниципального значения <p>Линия электропередачи (ЛЭП)</p> <ul style="list-style-type: none"> ЛЭП | <p align="center">Условные обозначения</p> <p>Территориальные зоны</p> <p>Жилые зоны</p> <ul style="list-style-type: none"> Ж1 Зона застройки индивидуальными жилыми домами Ж1-1 Подзона застройки индивидуальными жилыми домами Ж5 Зона размещения объектов дошкольного и общего образования <p>Общественно-деловые зоны</p> <ul style="list-style-type: none"> О1 Зона делового, общественного и коммерческого назначения О2 Зона размещения объектов социального и коммунально-бытового назначения <p>Зоны рекреационного назначения</p> <ul style="list-style-type: none"> P1 Зона скверов, парков, бульваров P2 Зона естественного природного ландшафта P3 Зона отдыха, занятий физической культурой и спортом P4 Зона отдыха и туризма P4-1 Подзона отдыха и туризма <p>Зоны сельскохозяйственного использования</p> <ul style="list-style-type: none"> Сх1 Зона сельскохозяйственных угодий Сх2 Зона, занятая объектами сельскохозяйственного назначения Сх2-0 Подзона объектов сельскохозяйственного назначения не образующих санитарно-защитную зону Сх2-3 Подзона объектов сельскохозяйственного назначения III-V класса опасности Сх2-4 Подзона объектов сельскохозяйственного назначения IV-V класса опасности Сх2-5 Подзона объектов сельскохозяйственного назначения V класса опасности Сх3 Зона огородничества и садоводства | <p>Производственные зоны</p> <ul style="list-style-type: none"> П2 Коммунально-складская зона СЗ Зона санитарно-защитного озеленения <p>Зоны инженерной и транспортной инфраструктуры</p> <ul style="list-style-type: none"> Т Зона транспортной инфраструктуры И Зона инженерной инфраструктуры <p>Зоны специального назначения</p> <ul style="list-style-type: none"> Сп1 Зона специального назначения, связанная с захоронениями <p>Границы зон с особыми условиями использования территории</p> <ul style="list-style-type: none"> Санитарно-защитная зона Охранная зона Водоохранная зона Прибрежная защитная полоса Зона санитарной охраны источников питьевого водоснабжения 1, 2, 3 пояс |
|--|---|---|

Карта градостроительного зонирования села Старое Резяпкино



УСЛОВНЫЕ ОБОЗНАЧЕНИЯ

- Границы территории, в отношении которой осуществляется подготовка проекта планировки территории
- Границы зоны планируемого размещения объекта

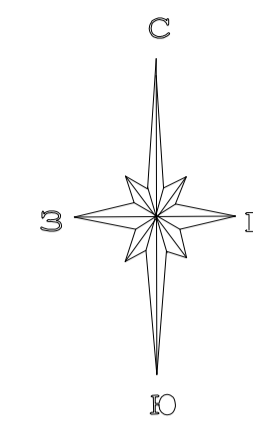
- Примечания:
1. Границы зон планируемого размещения линейных объектов, подлежащих реконструкции в связи с изменением их местоположения - отсутствуют.
 2. Границы зон с особыми условиями использования территорий, подлежащие установлению или изменению в связи с размещением линейных объектов, подлежащих реконструкции в связи с изменением их местоположения - отсутствуют.

| | | | | | | | | | |
|------------|--------|------|-------|-------|------|--|---------------------------|------|---------|
| | | | | | | ДПТ-ППТ | | | |
| | | | | | | «Строительство водонапорной башни объемом 50 м ³ с питающим водопроводом в селе Старое Резяпкино муниципального района Клявлинский» | | | |
| Изм. | Кол.уч | Лист | N док | Подп. | Дата | Проект планировки территории Обосновывающая часть | Стадия | Лист | Листов |
| | | | | | | | ППТ | 1 | 1 |
| Разработал | | | | | | Схема расположения элементов планировочной структуры М 1:25 000 | ООО "ТГК"Топограф" | | |
| ГИП | | | | | | | г. Самара | | 2020 г. |

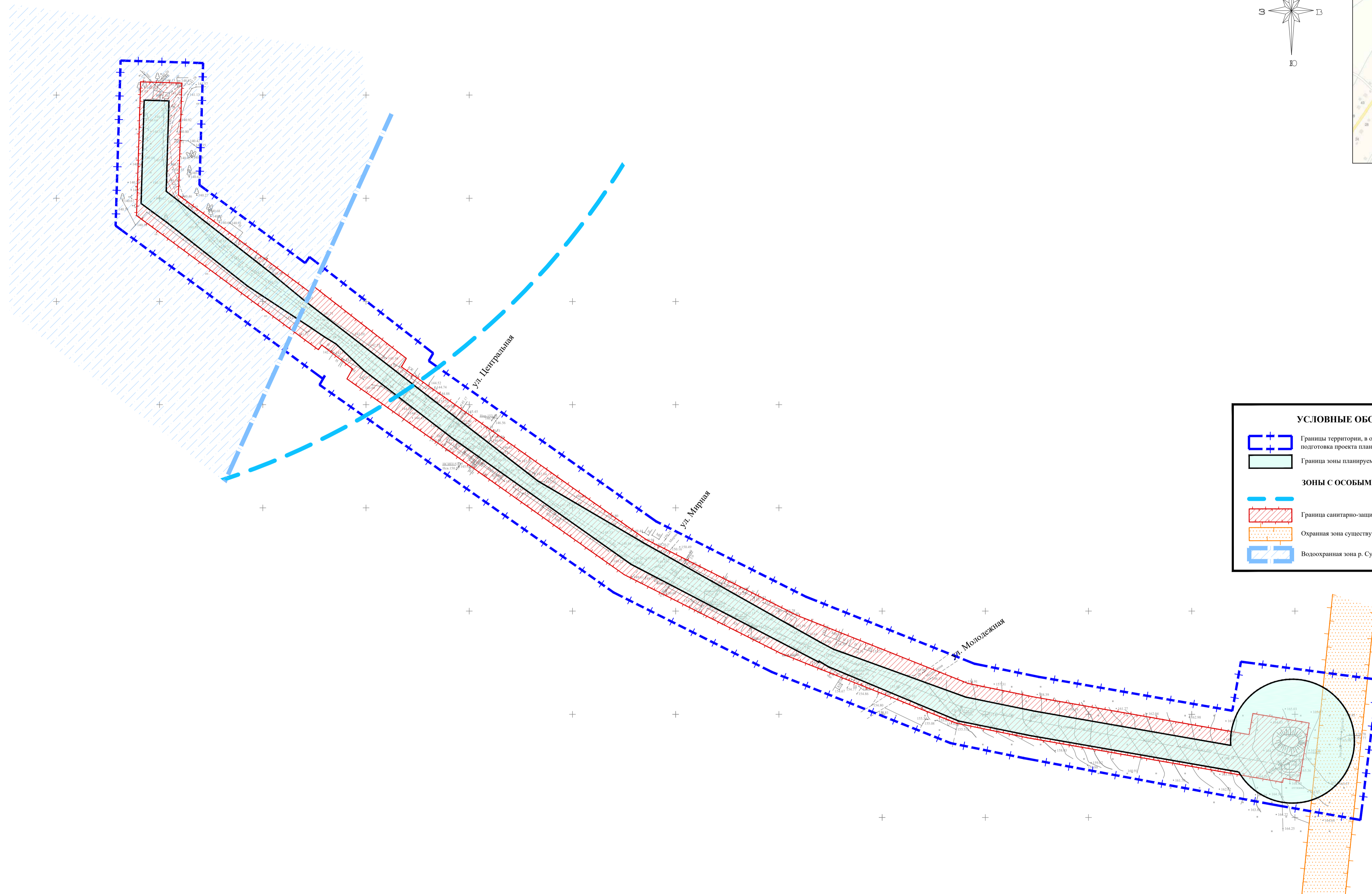
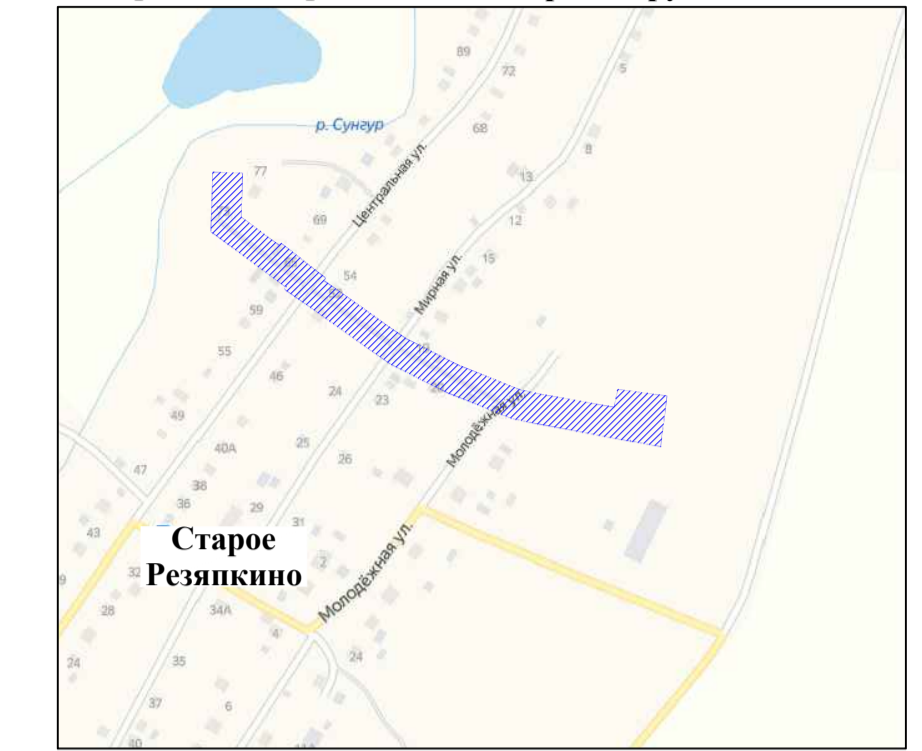
ПРОЕКТ ПЛАНИРОВКИ ТЕРРИТОРИИ ДЛЯ ЛИНЕЙНОГО ОБЪЕКТА:

«Строительство водонапорной башни объемом 50 м³ с питающим водопроводом в селе Старое Резяпкино муниципального района Клявлинский»

Схема зон с особыми условиями использования территории. Схема границ территорий, подверженных риску возникновения чрезвычайных ситуаций природного и техногенного характера



Обзорная схема расположения проектируемого объекта



УСЛОВНЫЕ ОБОЗНАЧЕНИЯ

- Границы территории, в отношении которой осуществляется подготовка проекта планировки
- Граница зоны планируемого размещения линейного объекта

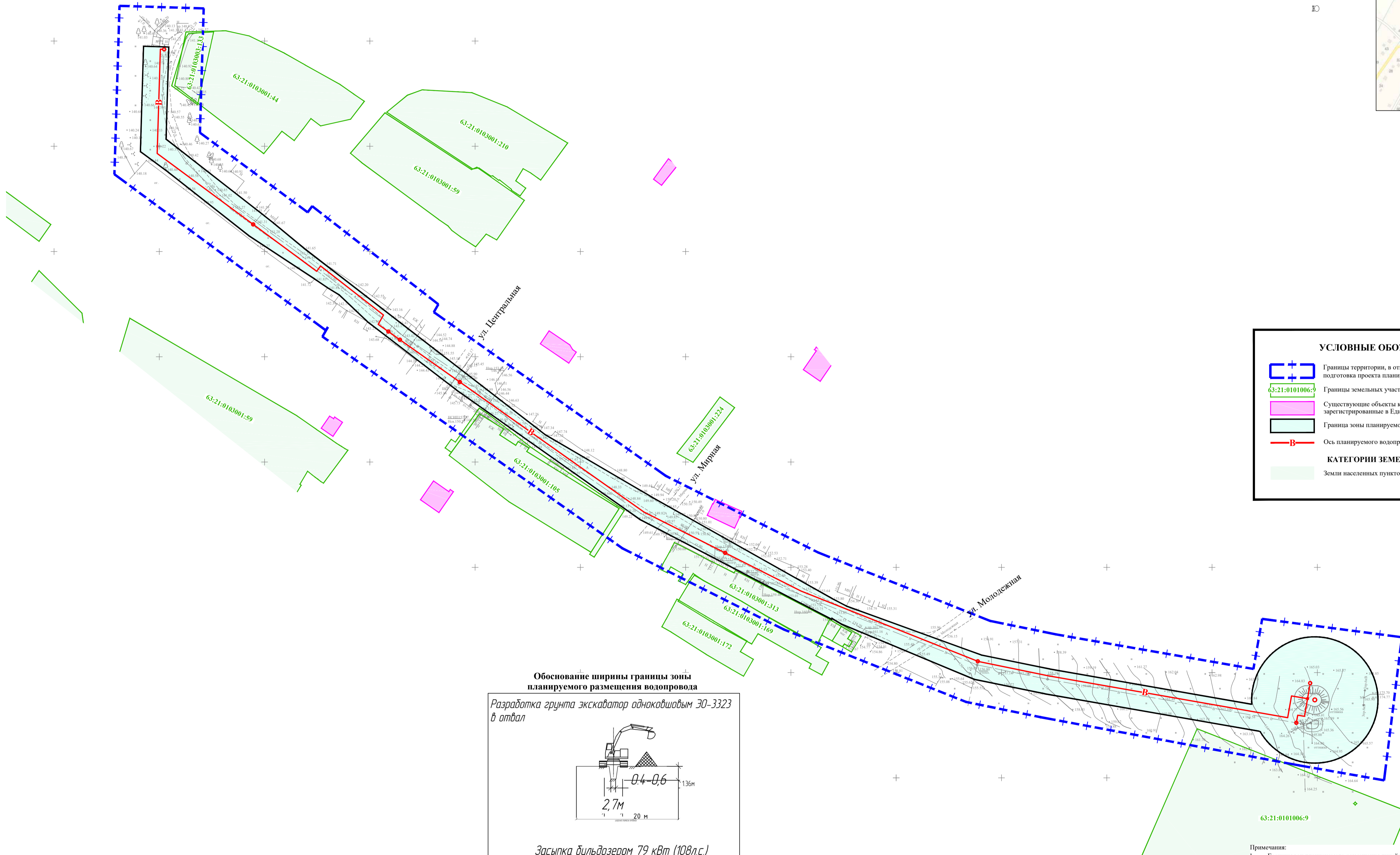
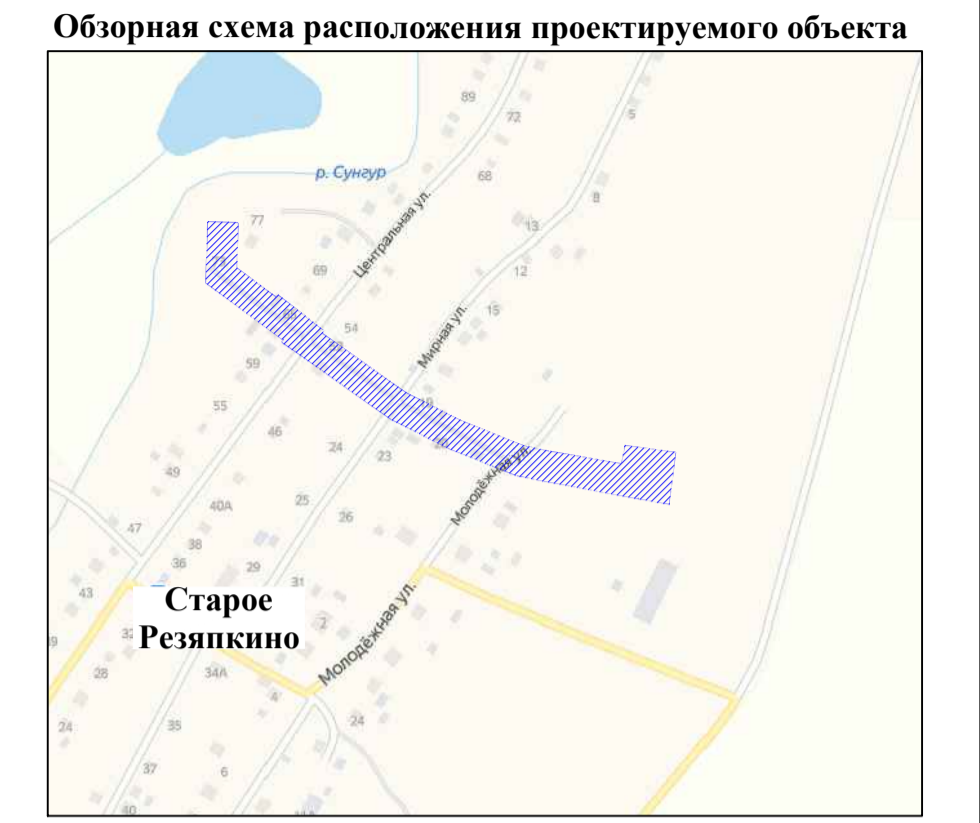
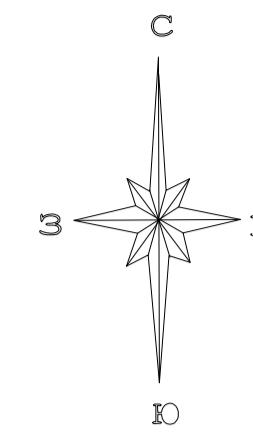
ЗОНЫ С ОСОБЫМИ УСЛОВИЯМИ ИСПОЛЬЗОВАНИЯ ТЕРРИТОРИИ

- Граница санитарно-защитной полосы проектируемого водопровода
- Охранная зона существующих объектов электросетевого хозяйства
- Водоохранная зона р. Сунгур

- Примечания**
- Объекты особо охраняемых природных территорий федерального, регионального и местного значения отсутствуют.
 - Границы лесничеств, участков лесничеств, лесных кварталов, лесотаксационных выделов или частей лесотаксационных выделов - отсутствуют.
 - Границы зон с особыми условиями использования территорий, подлежащие установлению или изменению в связи с размещением линейных объектов, подлежащих реконструкции в связи с изменением их местоположения - отсутствуют. Охранные зоны для них не устанавливались.
 - Границы территорий объектов культурного наследия - отсутствуют.
 - Границы зон существующих охраняемых и режимных объектов; границы площадей залегания полезных ископаемых; границы охранных зон стационарных пунктов наблюдений за состоянием окружающей среды, ее загрязнением; границы придорожной полосы автомобильной дороги; границы придорожной территории; границы санитарных разрывов, установленных от существующих железнодорожных линий и автодорог, а также объектов энергетики - отсутствуют.
 - Зоны с особыми условиями использования для проектируемых сетей водоснабжения определены в соответствии с СанПиН 2.1.4.1110-02.

| | | | | | | | | |
|------------|-------------|------|--------|-------|---------|--|---|---|
| | | | | | | ДПТ-ППТ | | |
| | | | | | | «Строительство водонапорной башни объемом 50 м ³ с питающим водопроводом в селе Старое Резяпкино муниципального района Клявлинский» | | |
| Изм. | Колуч | Лист | № док. | Подп. | Дата | Проект планировки территории Обновляющая часть | | |
| Разработал | Крывай В.В. | | | | 08.2020 | | | |
| | | | | | | ППТ | 1 | 1 |
| | | | | | | ООО "ТГК"Топограф" | | |
| | | | | | | г. Самара 2020 г. | | |

**ПРОЕКТ ПЛАНИРОВКИ ТЕРРИТОРИИ ДЛЯ ЛИНЕЙНОГО ОБЪЕКТА:
«Строительство водонапорной башни объемом 50 м³ с питающим водопроводом в селе Старое Резяпкино муниципального района Клявлинский»
Схема использования территории в период подготовки проекта планировки территории. Схема конструктивных и планировочных решений**

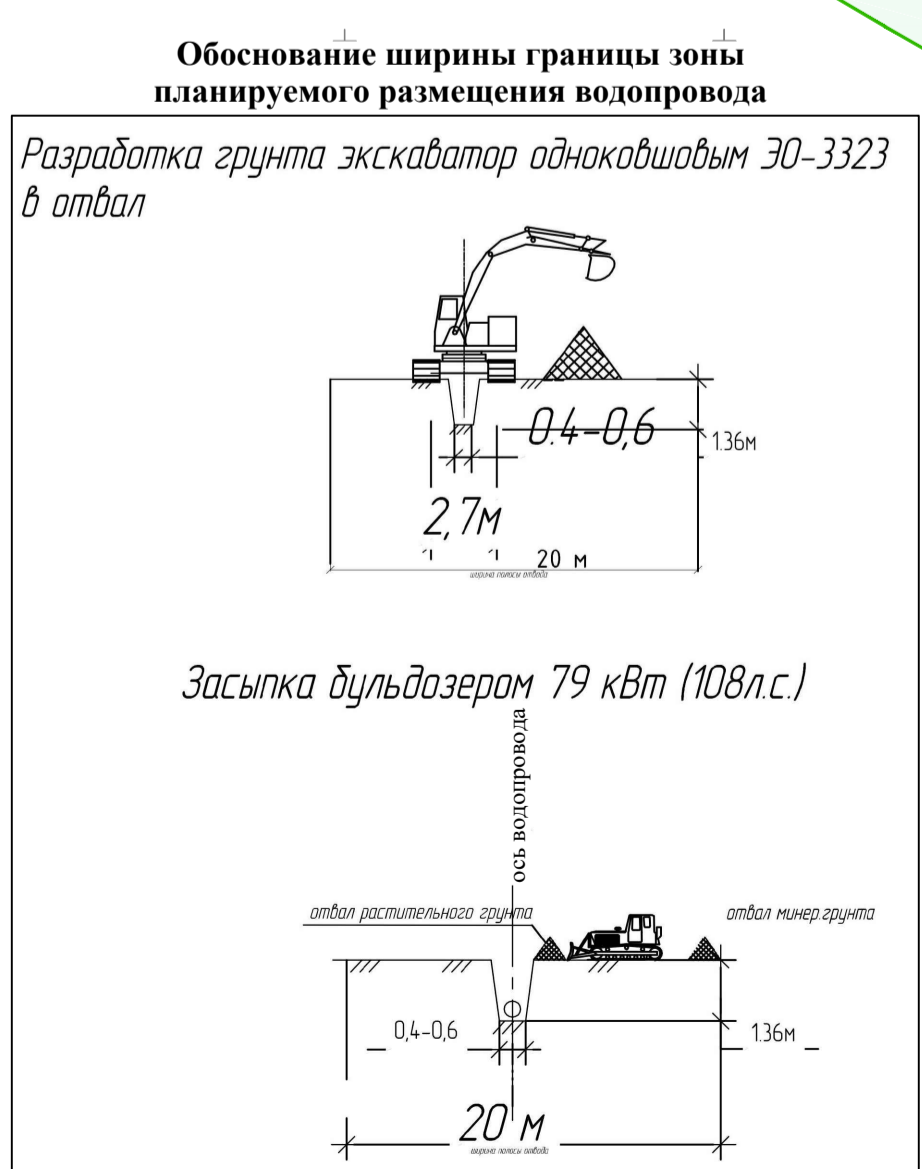


УСЛОВНЫЕ ОБОЗНАЧЕНИЯ

- Границы территории, в отношении которой осуществляется подготовка проекта планировки
- Границы земельных участков учтенных в ЕГРН
- Существующие объекты капитального строительства, в том числе линейные, зарегистрированные в Едином государственном реестре недвижимости
- Граница зоны планируемого размещения линейного объекта
- Ось планируемого водопровода

КАТЕГОРИИ ЗЕМЕЛЬ

- Земли населенных пунктов



Примечания:
1. Границы зон планируемого размещения линейных объектов, подлежащих реконструкции в связи с изменением их местоположения - отсутствуют.
2. Границы зон с особыми условиями использования территорий, подлежащие установлению или изменению в связи с размещением линейных объектов, подлежащих реконструкции в связи с изменением их местоположения - отсутствуют.

| ДПТ-ППТ | | | | | |
|--|-------------|------|--------|--------------------|---------|
| «Строительство водонапорной башни объемом 50 м ³ с питающим водопроводом в селе Старое Резяпкино муниципального района Клявлинский» | | | | | |
| Изм. | Кол.уч. | Лист | № док. | Подп. | Дата |
| Разработал | Крытый В.В. | | | | 08.2020 |
| Проект планировки территории | | | | Стадия | Лист |
| Обновляющая часть | | | | ППТ | 1 |
| Схема использования территории в период подготовки проекта планировки территории. Схема конструктивных и планировочных решений | | | | Листов | 1 |
| М 1:1000 | | | | ООО "ТГК"Топограф" | |
| | | | | г. Самара | |
| | | | | 2020 г. | |

**Раздел 4. Материалы по обоснованию
проекта планировки территории.
Пояснительная записка**

а) Описание природно-климатических условий территории, в отношении которой разрабатывается проект планировки территории

Климатические условия

Географическое положение Самарской области в центре Евразийского континента и удалённость от морей и океанов определяет общую характеристику климата. Так от Самары до берегов Балтики - около 1800 километров, до Черного моря - более 1300 километров, до побережья Северного Ледовитого океана - почти 1500 километров, до Каспия - 600 километров. Эта удаленность от морей и объясняет общую континентальность климата, наиболее характерные проявления которой – это достаточно резкие температурные контрасты (разница между экстремальными значениями температуры зимы и лета составляет более 90 градусов), а также быстрый переход от холодного сезона к жаркому. Удаленность от морей объясняет еще одну особенность климата Средней Волги - общую относительную его засушливость при довольно значительном дефиците атмосферных осадков. Климат участка изысканий умеренно-континентальный. Для него характерна: засушливость, большое количество ветров, существенные перепады температур, как правило, жаркое засушливое лето, холодная зима и короткая весна.

Климатическая характеристика для района изысканий приведена по м.ст. Клявлино,
Температура воздуха

В таблице 1 приведена среднемесячная, годовая и характерные температуры воздуха
Таблица 1 - Среднемесячная, годовая, характерные температуры воздуха

| I | II | III | IV | V | VI | VII | VIII | IX | X | XI | XII | год |
|---|-------|------|-----|------|------|------|------|------|-----|------|-------|-------|
| -13,1 | -12,2 | -5,9 | 4,5 | 13,1 | 17,5 | 19,3 | 17,5 | 11,5 | 3,4 | -4,5 | -10,1 | 3,4 |
| Средняя месячная максимальная температура воздуха самого жаркого месяца (июль) | | | | | | | | | | | | +25,1 |
| Температура холодного периода (средняя температура наиболее холодной части отопительного периода) | | | | | | | | | | | | -17,7 |

Осадки и снежный покров

В таблице 2 приведено среднемесячное, годовое количество осадков (мм)

Таблица 2 - Среднемесячное, годовое количество осадков (мм)

| I | II | III | IV | V | VI | VII | VIII | IX | X | XI | XII | год |
|----|----|-----|----|----|----|-----|------|----|----|----|-----|-----|
| 45 | 35 | 36 | 36 | 43 | 61 | 65 | 54 | 55 | 64 | 53 | 54 | 601 |

В таблице 3 приведено число дней с осадками ≥ 1 мм м.ст.

Таблица 3 – Число дней с осадками ≥ 1 мм

| I | II | III | IV | V | VI | VII | VIII | IX | X | XI | XII | Год |
|------|-----|-----|-----|-----|-----|-----|------|-----|------|-----|------|-----|
| 10,0 | 7,6 | 7,6 | 6,5 | 7,2 | 8,7 | 8,1 | 8,1 | 8,6 | 10,3 | 9,5 | 10,3 | 103 |

Атмосферные явления и гололедно-изморозевые образования

В таблице 4 приведено число дней с туманом

Таблица 4 - Число дней с туманом

| Число дней | I | II | III | IV | V | VI | VII | VIII | IX | X | XI | XII | Год |
|------------|---|----|-----|----|-----|-----|-----|------|----|---|----|-----|-----|
| среднее | 4 | 3 | 5 | 4 | 0,8 | 0,8 | 2 | 2 | 3 | 5 | 9 | 6 | 45 |

Ветер

В таблице 5 приведены средняя месячная и годовая скорость ветра.

Таблица 5 - Средняя месячная и годовая скорость ветра

| I | II | III | IV | V | VI | VII | VIII | IX | X | XI | XII | Год |
|-----|-----|-----|-----|-----|-----|-----|------|-----|-----|-----|-----|-----|
| 3,6 | 3,5 | 3,5 | 3,4 | 3,4 | 2,9 | 2,7 | 2,6 | 2,9 | 3,4 | 3,6 | 3,5 | 3,3 |

В таблице 6 приведена максимальная скорость ветра по градациям

Таблица 6 - Максимальная скорость и порыв ветра

| | | | | | | | | | | |
|------|------|------|-----|-----|-------|-------|-------|-------|-------|-------|
| 0-1 | 2-3 | 4-5 | 6-7 | 8-9 | 10-11 | 12-13 | 14-15 | 16-17 | 18-20 | 21-24 |
| 22,4 | 41,6 | 24,4 | 8,4 | 2,3 | 0,7 | 0,1 | 0,04 | 0,02 | 0,003 | 0 |

В таблице 7 приведена повторяемость направления ветра и штилей (%). Годовая

Таблица 7- Повторяемость направления ветра и штилей (%). Годовая

| | | | | | | | | |
|---|----|---|----|----|----|----|----|-------|
| С | СВ | В | ЮВ | Ю | ЮЗ | З | СЗ | Штиль |
| 9 | 8 | 8 | 15 | 22 | 15 | 12 | 11 | 6 |

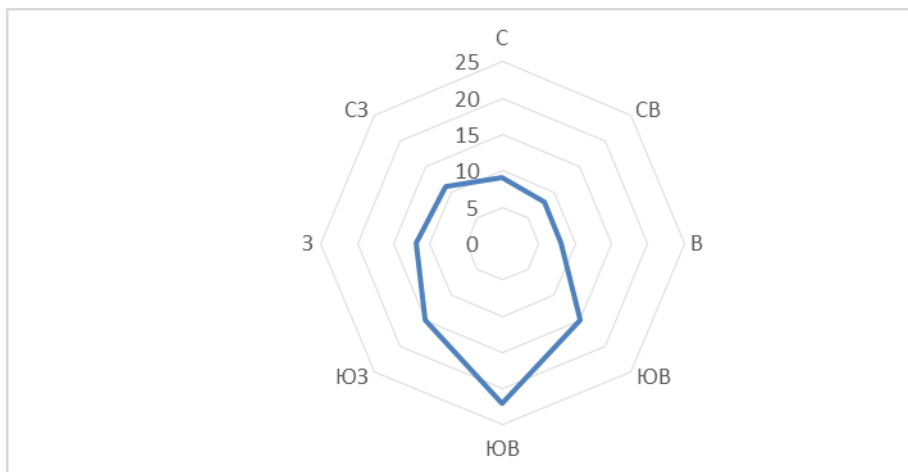


Рисунок 1. Годовая роза ветров

Геоморфологические условия

Территория изысканий относится Высокому Заволжью.

Сложено Высокое Заволжье пермскими и пермо-триасовыми глинами, песчаниками, мергелями, реже известняками. На юго-западе провинции распространены мезо-кайнозойские отложения.

Климат провинции суровый, континентальный, что объясняется как ее значительной абсолютной высотой, так и крайним восточным положением. Снежный покров на северо-востоке провинции лежит около 160 дней.

В почвенном покрове наблюдается зональность от серых лесных почв и оподзоленных черноземов на севере до обыкновенных среднетумусных черноземов на юге. Карбонатность, глинистый состав материнских пород, континентальный климат служат причиной высокого содержания в черноземных почвах гумуса при небольшой мощности гумусовых горизонтов.

До сих пор сохранились значительные площади дубрав, в составе которых липа нередко занимает первое место. Вместе с этим резко усиливается в лесах провинции роль березы. Сосновые леса в Высоком Заволжье встречаются редко. Местами, на высоких каменистых правобережьях рек, сложенных песчаниками или мергелями, уцелели остатки «горных» боров.

Очень характерны для провинции каменистые кустарниковые степи. Чилига, терн, бобовник, вишня образуют густые заросли по крутым каменистым склонам сыртов и шиханов. В разнотравных степях ландшафтную роль играет ковыль красивейший (*Stipa pulcherrima*).

Крупные высотные различия между долинами рек и вершинами сыртов вызывают резкое проявление в провинции вертикальной дифференциации ландшафтов. Вершины сыртов всегда несут более северный тип почв и сильнее облесены, чем пологие склоны северной экспозиции и надпойменные террасы.

Физико-геологические условия

В пределах рассматриваемой территории физико-геологических процессов и явлений не выявлены.

Интенсивность сейсмических воздействий в баллах (сейсмичность) для района строительства принята по СП 14.13330.2014 на основе комплекта карт общего сейсмического районирования территории РФ ОСР 2015. Сейсмичность района: по карте А (10 %) 5 баллов, В (5 %) 5 баллов, С (1%) 6 баллов.

Грунты участка относятся ко II-ой и III-ей категории по сейсмичности [7, табл. 1*].

Расчётная сейсмичность участка работ составляет 5 баллов по шкале МСК 64 и по карте «В» комплекта карт общего сейсмического районирования ОСР-2015.

Гидрологические условия

Наиболее значительным водотоком исследуемой территории является река Большой Черемшан и его притоки.

Река берёт начало на границе Республики Татарстан и Самарской области, впадает в Куйбышевское водохранилище у г. Димитровграда. Длина реки 336 км; площадь бассейна 11,5 тыс. км² – 12-й по длине и 13-й по площади бассейна приток Волги. Основные притоки: Большая Сульча, Малый Черемшан (правые); Кармала (левый). Р. Большой Черемшан относится к водным объектам высшей рыбохозяйственной категории. Размер водоохранной зоны и прибрежной защитной полосы составляет 200 метров.

Бассейн в основном расположен в пределах низменного Заволжья, хотя истоки реки находятся на западном склоне Бугульминско-Белебеевской возвышенности. Климат бассейна континентальный, засушливый. Средние температуры января составляют -13°С, июля – +21°С. Средний слой осадков 470 мм/год. Преобладает растительность лесостепей на серых лесных и дерново-подзолистых почвах. Распаханность территории 51,2%. Лесистость бассейна 30%.

В верховье речная долина выражена слабо; берега реки заняты лугами. Пойма в основном правобережная. Её ширина изменяется от 1–6 км в верхнем течении до 8 км в нижнем. Русло реки извилистое или разветвлённое на рукава. Ширина реки от 8 до 100 м; глубина от 0,7 до 4 м, скорость течения 0,1–0,8 м/с. Дно реки илистое, нередко суглинистое. Ниже пос. Новочеремшанска русло реки сложено песком.

Среднемноголетний расход воды составляет 23,0 м³/с (модуль стока 3,8 л/(с×км²)). В устье реки расход воды примерно равен 44 м³/с (объём стока воды 1,389 км³/год). Питание реки преимущественно снеговое (60–70% годового водного стока). Восточноевропейский тип водного режима. Весеннее половодье обычно начинается в конце марта и завершается в конце апреля. В межень расходы воды минимальные. В 10 км выше г. Димитровграда находится верхняя граница распространения подпора от водохранилища. Ледовые явления начинаются в среднем в первой декаде ноября. Разрушение ледяного покрова происходит к середине апреля.

Максимальная мутность воды в устье реки достигает 0,55 кг/м³. По химическому составу вода относится гидрокарбонатному классу и кальциевой группе. Минерализация воды в межень может достигать 1 г/л. По качеству речная вода соответствует загрязнённой. В реку поступает до 0,01 км³/год сточных вод.

Водные ресурсы реки используются для сельскохозяйственного водоснабжения (до 0,005 км³/год). В бассейне реки находится Билярский охотничий заповедник. Река привлекательна для любителей водного туризма и рыбной ловли. Пойма реки очень живописна. Здесь расположено много оздоровительных детских лагерей, баз отдыха. На берегах реки находится г. Димитровград, многочисленные сёла.

б) Обоснование определения границ зон планируемого размещения линейного объекта

Проектом планировки сформирована зона планируемого размещения линейного объекта **«Строительство водонапорной башни объемом 50 м³ с питающим водопроводом в селе Старое Резяпкино муниципального района Клявлинский».**

Согласно п.13, подпункта б Постановления Правительства Российской Федерации от 12 мая 2017 г. №564 «Об утверждении Положения о составе и содержании проектов планировки территории, предусматривающих размещение одного или нескольких линейных объектов», в случае если для размещения линейных объектов требуется образование земельных участков, границы зон планируемого размещения линейных объектов устанавливаются в соответствии с нормами отвода земельных участков для конкретных видов линейных объектов.

Таким образом, для проектируемых сетей водоснабжения зона планируемого размещения устанавливалась в соответствии с СН 456-73 «Нормы отвода земель для магистральных водоводов и канализационных коллекторов», а также в соответствии с проектом организации строительства.

Площадь сформированной зоны для планируемых сетей водоснабжения составила – 9601 м².

в) Обоснование определения границ зон планируемого размещения линейных объектов, подлежащих реконструкции в связи с изменением их местоположения

В сформированной зоне размещения линейного объекта: **«Строительство водонапорной башни объемом 50 м³ с питающим водопроводом в селе Старое Резяпкино муниципального района Клявлинский»** объекты, подлежащие реконструкции в связи с изменением их местоположения - отсутствуют.

г) Обоснование определения предельных параметров застройки территории в границах зон планируемого размещения объектов капитального строительства, проектируемых в составе линейных объектов

Предельные параметры застройки не устанавливались.

д) Ведомость пересечений границ зон планируемого размещения линейного объекта (объектов) с сохраняемыми объектами капитального строительства (здание, строение, сооружение, объект, строительство которого не завершено), существующими и строящимися на момент подготовки проекта планировки территории

Сетей водоснабжения не пересекают объекты капитального строительства зарегистрированные в ЕГРН.

е) Ведомость пересечений границ зон планируемого размещения линейного объекта (объектов) с объектами капитального строительства, строительство которых запланировано в соответствии с ранее утвержденной документацией по планировке территории

Объекты капитального строительства, строительство которых запланировано в соответствии с ранее утвержденной документацией по планировке территории отсутствуют.

Следовательно, ведомость пересечения границ зон планируемого размещения линейного объекта с объектами капитального строительства, строительство которых запланировано в соответствии с ранее утвержденной документацией по планировке территории отсутствует.

ж) Ведомость пересечений границ зон планируемого размещения линейного объекта (объектов) с водными объектами (в том числе с водотоками, водоемами, болотами и т.д.)

Зона планируемого размещения объекта, водные объекты (в том числе с водотоки, водоемы, болота и т.д.) не пересекает. Однако частично располагается в водоохранной зоне р. Сунгур.

Вывод: проведя глубокий анализ территории проектирования, с учетом всех ограничений, технических, топографических, инженерно-геологических, гидрогеологических, экономических, эстетических, экологических факторов, считаем обоснованным размещения линейного объекта: «Строительство водонапорной башни объемом 50 м³ с питающим водопроводом в селе Старое Резяпкино муниципального района Клявлинский» в сформированных границах зон планируемого размещения объектов капитального строительства.

Раздел 5. Приложения

РОССИЙСКАЯ ФЕДЕРАЦИЯ
АДМИНИСТРАЦИЯ
сельского поселения
Черный Ключ
муниципального района
Клявлинский
Самарской области
446951, Самарская область,
Клявлинский район, с. Черный Ключ,
ул. Центральная, 4
тел.5-71-24

ПОСТАНОВЛЕНИЕ
от 20.07.2020 г. №21

О подготовке документации по планировке территории для объекта: «Строительство водонапорной башни объемом 50 м3 с питающим водопроводом в селе Старое Резяпкино муниципального района Клявлинский»

В соответствии с Градостроительным кодексом РФ от 29.12.2004 г. № 190-ФЗ, Федеральным законом от 06.10.2003г. № 131-ФЗ «Об общих принципах организации местного самоуправления в РФ» в целях проектирования и строительства объекта «Строительство водонапорной башни объемом 50 м3 с питающим водопроводом в селе Старое Резяпкино муниципального района Клявлинский», расположенного на землях сельского поселения Черный Ключ,

ПОСТАНОВЛЯЮ:

1. Подготовить документацию по планировке территории для проектирования и строительства объекта «Строительство водонапорной башни объемом 50 м3 с питающим водопроводом в селе Старое Резяпкино муниципального района Клявлинский».
2. Утвердить задание на разработку документации по планировке территории для размещения линейного объекта: «Строительство водонапорной башни объемом 50 м3 с питающим водопроводом в селе Старое Резяпкино муниципального района Клявлинский».
3. Утвердить задание на выполнение инженерных изысканий для подготовки документации по планировке (проекта планировки территории, содержащего проект межевания территории) для размещения линейного объекта: «Строительство водонапорной башни объемом 50 м3 с питающим водопроводом в селе Старое Резяпкино муниципального района Клявлинский».
4. Опубликовать настоящее Постановление в газете «Вести сельского поселения Черный Ключ и разместить в информационно-телекоммуникационной сети Интернет на официальном сайте Администрации муниципального района Клявлинский».
5. Контроль за исполнением настоящего Постановления оставляю за собой.

Глава сельского поселения Черный Ключ
муниципального района Клявлинский



В.М.Кадеев

УТВЕРЖДЕНО

Постановлением администрации сельского поселения Черный Ключ
муниципального района Клявлинский Самарской области

(вид документа органа, уполномоченного на принятие решения о подготовке документации
по планировке территории)

от 20 июля 2020 г. №21

(дата и номер документа о принятии решения о подготовке документации по планировке
территории)

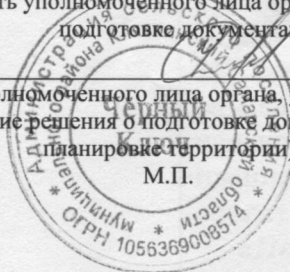
Глава сельского поселения Черный Ключ

(должность уполномоченного лица органа, уполномоченного на принятие решения о
подготовке документации по планировке территории)

Кадеев В.М.

(подпись уполномоченного лица органа, уполномоченного
на принятие решения о подготовке документации по

(расшифровка подписи)



М.П.

ЗАДАНИЕ

на разработку документации по планировке территории

для размещения линейного объекта: «Строительство водонапорной башни объемом 50 м³
с питающим водопроводом в селе Старое Резяпкино муниципального района
Клявлинский»

| | | |
|----|--|--|
| 1. | Вид разрабатываемой документации по планировке территории | Проект планировки территории, содержащий проект межевания территории |
| 2. | Инициатор подготовки документации по планировке территории | Администрация сельского поселения Черный Ключ муниципального района Клявлинский Самарской области |
| 3. | Вид и наименование планируемого к размещению объекта капитального строительства, его основные характеристики | Линейный объект «Строительство водонапорной башни объемом 50 м ³ с питающим водопроводом в селе Старое Резяпкино муниципального района Клявлинский». Подключение осуществляется к существующему колодцу водопровода 2хст 100 в с. Старое Резяпкино. Ориентировочная протяженность сетей водоснабжения – 669 м (уточняется при разработке документации). Водонапорная башня объемом 50 м ³ – 1 шт. |
| 5. | Населенные пункты, поселения, городские округа, муниципальные районы, в отношении территорий которых осуществляется подготовка документации по планировке территории | Самарская область Клявлинский муниципальный район Сельское поселение Черный Ключ с. Старое Резяпкино |
| 6. | 6. Состав документации по планировке территории | <ul style="list-style-type: none"> • Том 1 (книга). Основная часть ППТ (утверждаемая часть); • Том 2 (книга). Материалы по обоснованию ППТ; • Том 3 (книга). Проект межевания территории (утверждаемая часть); |

- Том 4 (книга). Материалы по обоснованию. Проект межевания.

Том 1 Основная часть ППТ

(утверждаемая):

(графическая часть) разрабатывается в масштабе 1:1000 или 1:500 на топографической подоснове и включает в себя:

«ППТ. Графическая часть»:

- 1) чертеж красных линий;
- 2) чертеж границ зон планируемого размещения линейного объекта;
- 3) чертеж границ зон планируемого размещения линейного объекта, подлежащих переносу (переустройству) из зон планируемого размещения линейного объекта.

«Положение о размещении линейного объекта»:

- а) наименование, основные характеристики (категория, протяженность, проектная мощность) и назначение планируемого для размещения линейного объекта;
- б) перечень городских округов в составе субъектов Российской Федерации, на территориях которых устанавливаются зоны планируемого размещения линейного объекта;
- в) перечень координат характерных точек границ зон планируемого размещения линейного объекта;
- г) перечень координат характерных точек границ зон планируемого размещения линейного объекта, подлежащих переносу (переустройству) из зон планируемого размещения линейного объекта;
- д) предельные параметры разрешенного строительства, реконструкции объектов капитального строительства, входящих в состав линейного объекта в границах зон их планируемого размещения;
- е) информация о необходимости осуществления мероприятий по защите сохраняемых объектов капитального строительства (здание, строение, сооружение, объекты, строительство которых не завершено), существующих и строящихся на момент подготовки ППТ, а также объектов капитального строительства, планируемых к строительству в соответствии с ранее утвержденной документацией по планировке территории, от возможного негативного воздействия в связи с размещением линейного объекта;
- ж) информация о необходимости осуществления мероприятий по сохранению

объектов культурного наследия о возможного негативного воздействия в связи с размещением линейного объекта;

з) информация о необходимости осуществления мероприятий по охране окружающей среды;

и) информация о необходимости осуществления мероприятий по защите территории от чрезвычайных ситуаций природного и техногенного характера, в том числе по обеспечению пожарной безопасности и гражданской обороне.

Том 2 Материалы по обоснованию ППТ:

«Графическая часть» разрабатывается в масштабе 1:1000 или 1:500 на топографической подоснове в составе:

- а) схема расположения элементов планировочной структуры (территорий, занятых линейными объектами и (или) предназначенных для размещения линейных объектов);
- б) схема использования территории в период подготовки ППТ;
- в) схема организации улично-дорожной сети и движения транспорта;
- г) схема вертикальной планировки территории, инженерной подготовки и инженерной защиты территории;
- д) схема границ территорий объектов культурного наследия;
- е) схема границ зон с особыми условиями использования территорий;
- ж) схема границ территорий, подверженных риску возникновения чрезвычайных ситуаций природного и техногенного характера (пожар, взрыв, химическое, радиоактивное заражение, затопление, подтопление, оползень, карсты, эрозия и т.д.);
- з) схема конструктивных и планировочных решений.

«Пояснительная записка»:

- а) описание природно-климатических условий территории, в отношении которой разрабатывается ППТ;
- б) обоснование определения границ зон планируемого размещения линейного объекта;
- в) обоснование определения границ зон планируемого размещения линейного объекта, подлежащих переносу (переустройству) из зон планируемого размещения линейного объекта;
- г) обоснование определения предельных параметров застройки территории в границах зон планируемого размещения объектов капитального строительства, входящих в

состав линейного объекта;
д) ведомость пересечений границ зон планируемого размещения линейного объекта (объектов) с сохраняемыми объектами капитального строительства (здание, строение, сооружение, объект, строительство которого не завершено), существующими и строящимися на момент подготовки ППТ;

е) ведомость пересечений границ зон планируемого размещения линейного объекта (объектов) с объектами капитального строительства, строительство которых запланировано в соответствии с ранее утвержденной документацией по планировке территории;

ж) ведомость пересечений границ зон планируемого размещения линейного объекта (объектов) с водными объектами (в том числе с водотоками, водоемами, болотами и т.д.).

Обязательным приложением к разделу «Материалы по обоснованию проекта планировки территории. Пояснительная записка» являются:

а) исходные данные, используемые при подготовке ППТ;

в) решение о подготовке документации по планировке территории с приложением задания.

Том 3 Проект межевания территории Основная часть ПМТ

Текстовая часть:

1) перечень и сведения о площади образуемых земельных участков, в том числе возможные способы их образования;

2) перечень и сведения о площади образуемых земельных участков, которые будут отнесены к территориям общего пользования или имуществу общего пользования, в том числе в отношении которых предполагаются резервирование и (или) изъятие для государственных или муниципальных нужд;

3) вид разрешенного использования образуемых земельных участков в соответствии с ППТ в случаях, предусмотренных Градостроительным Кодексом.

Чертеж межевания территории:

1) границы планируемых и существующих элементов планировочной структуры;

2) красные линии, утвержденные в составе ППТ, или красные линии, утверждаемые, изменяемые ПМТ в соответствии с пунктом 2 части 2 статьи 43 Градостроительного Кодекса РФ;

3) линии отступа от красных линий в целях

| | | |
|--|--|---|
| | | <p>определения мест допустимого размещения зданий, строений, сооружений;</p> <p>4) границы образуемых и (или) изменяемых земельных участков, условные номера образуемых земельных участков, в том числе в отношении которых предполагаются их резервирование и (или) изъятие для государственных или муниципальных нужд;</p> <p>5) границы зон действия публичных сервитутов.</p> <p>Материалы по обоснованию ПМТ включают чертежи, отображающие:</p> <p>1) границы существующих земельных участков;</p> <p>2) границы зон с особыми условиями использования территорий;</p> <p>3) местоположение существующих объектов капитального строительства;</p> <p>4) границы особо охраняемых природных территорий;</p> <p>5) границы территорий объектов культурного наследия.</p> <p>Подготовка проекта осуществляется в соответствии с системой координат, используемой для ведения единого государственного реестра недвижимости, подготовка XML файлов - в соответствии с требованиями ФЗ №221 от 24.07.2007 "О кадастровой деятельности" и действующих регламентов.</p> |
|--|--|---|

УТВЕРЖДЕНО

Постановлением администрации сельского поселения Черный Ключ
муниципального района Клявлинский Самарской области

(вид документа органа, уполномоченного на принятие решения о подготовке документации
по планировке территории)

от 20 июля 2020 г. №21

(дата и номер документа о принятии решения о подготовке документации по планировке
территории)

Глава сельского поселения Черный Ключ

(должность уполномоченного лица органа, уполномоченного на принятие решения о
подготовке документации по планировке территории)

Кадеев В.М.

(подпись уполномоченного лица органа, уполномоченного
на принятие решения о подготовке документации по
планировке территории)

(расшифровка подписи)

М.П.

ЗАДАНИЕ

на выполнение инженерных изысканий для подготовки документации по
планировке территории (проекта планировки территории, содержащего
проект межевания территории) для размещения
линейного объекта: «Строительство водонапорной башни объемом 50 м³ с
питающим водопроводом в селе Старое Резяпкино муниципального района
Клявлинский»

| | |
|---|---|
| Наименование работ | Инженерные изыскания по объекту: «Строительство водонапорной башни объемом 50 м ³ с питающим водопроводом в селе Старое Резяпкино муниципального района Клявлинский» |
| Местонахождение объекта: | РФ, Самарская область, в границах сельского поселения Черный Ключ муниципального района Клявлинский Самарской области |
| Заказчик | Администрация сельского поселения Черный Ключ муниципального района Клявлинский Самарской области |
| Исполнитель | |
| Вид строительства | Новое строительство |
| Сроки выполнения работ | Сроки принять в соответствии с календарным графиком и договором на выполнение работ по проведению инженерных изысканий |
| Стадия проектирования | Инженерные изыскания в объеме необходимом для подготовки документации по планировке территории (для разработки проекта планировки территории, содержащего проект межевания территории) |
| Основание для проведения работ | Водоснабжения земельных участков в с. Старое Резяпкино |
| Сведения и данные о проектируемом объекте | Подключение осуществляется к существующему колодцу водопровода 2хст 100 в с. Старое Резяпкино. Ориентировочная протяженность сетей водоснабжения – 669 м (уточняется при разработке документации). Водонапорная башня объемом 50 м ³ – 1 шт. |
| Цель изысканий | Цель изысканий – получение сведений о геодезических, |

| | |
|---|--|
| | <p>геологических, гидрометеорологических и экологических условиях участка для определения границ зон планируемого размещения объектов капитального строительства, уточнение их предельных параметров – СП 47.13330.2012; СП 11-103-97; СП 33-101-2003. Инженерные изыскания выполнить в соответствии с требованиями нормативных и законодательных актов, действующих на территории Российской Федерации</p> |
| <p>Виды и состав изыскательных работ</p> | <ul style="list-style-type: none"> - Инженерно-геодезические изыскания; - Инженерно-геологические изыскания; - Инженерно - гидрометеорологические изыскания; - Инженерно-экологические изыскания; |
| <p>Требования к оформлению и порядку предоставления отчетной документации</p> | <p>Исполнитель обязан при выполнении инженерных изысканий применять средства измерений, прошедшие в соответствии с законодательством Российской Федерации поверку (калибровку). Результаты инженерных изысканий оформляются в виде технического отчета о выполнении инженерных изысканий, состоящего из текстовой и графической частей, а также приложений к нему в текстовой, графической, цифровой и иных формах. Технический отчет готовится по каждому виду инженерных изысканий отдельно и передается в администрацию сельского поселения Черный Ключ:</p> <ul style="list-style-type: none"> - на бумажном носителе – в 1 экземпляре; - в электронном виде – на компакт-диске в 1-х экземпляре в форматах .dwg, .doc, .xlx, .xml, .pdf |

Приложение К Справка Управления государственной охраны объектов культурного значения Самарской области



**УПРАВЛЕНИЕ
ГОСУДАРСТВЕННОЙ ОХРАНЫ
ОБЪЕКТОВ КУЛЬТУРНОГО НАСЛЕДИЯ
САМАРСКОЙ ОБЛАСТИ**

Волжский проспект, д.19, г. Самара, 443071
Тел. (846) 337-83-26
email: ugookn@samregion.ru;
<http://nasledie.samregion.ru>
ОКПО 43910132; ОГРН 1156313037000;
ИНН/КПП 6311159468/631101001

Директору
ООО «ТГК «Топограф»

А.С. Назину

ул. Мориса Тореза,
д. 67, офис 201,
г. Самара, 443069

21.08.2020 № 43/3664

На № 331 от 27.07.2020

О предоставлении информации

Уважаемый Александр Сергеевич!

Управление государственной охраны объектов культурного наследия Самарской области (далее – Управление), рассмотрев Ваш запрос от 27.07.2020 № 331, сообщает следующее.

На земельном участке, отводимом для проведения работ по объекту: «Строительство водонапорной башни объемом 50 м³ с питающим водопроводом в селе Старое Реязяпкино муниципального района Клявлинский» (согласно приложенной схеме), объекты культурного наследия, включенные в единый государственный реестр объектов культурного наследия народов Российской Федерации, и выявленные объекты культурного наследия (памятники архитектуры, истории и культуры) отсутствуют.

Испрашиваемый земельный участок расположен также вне зон охраны и защитных зон объектов культурного наследия.

Вместе с тем, Управление не имеет данных об отсутствии на указанном участке объектов, обладающих признаками объектов культурного наследия, в том числе, объектов археологического наследия.

| | |
|--------------|--|
| Взам. инв. № | |
| Подл. и дата | |
| Инв. № подл. | |

| | | | | | |
|------|--------|------|--------|-------|------|
| | | | | | |
| Изм. | Кол.уч | Лист | № док. | Подп. | Дата |

ИЭИ-Т

Лист

82

В соответствии со ст.30 Федерального Закона № 73-ФЗ от 25.06.2002 «Об объектах культурного наследия (памятниках истории и культуры) народов Российской Федерации» (далее – Федеральный закон) в случае, если орган охраны объектов культурного наследия не имеет данных об отсутствии на землях, подлежащих воздействию земляных, строительных, мелиоративных, хозяйственных работ и иных работ, объектов, обладающих признаками объекта культурного наследия, указанные земли являются объектами государственной историко-культурной экспертизы (далее – историко-культурная экспертиза).

Историко-культурная экспертиза проводится до начала землеустроительных, земляных, строительных, мелиоративных, хозяйственных и иных работ, осуществление которых может оказывать прямое или косвенное воздействие на объект, обладающий признаками объекта культурного наследия, и (или) до утверждения градостроительных регламентов. Заказчик работ, подлежащих историко-культурной экспертизе, оплачивает ее проведение (ст.31 Федерального закона).

Заключение историко-культурной экспертизы является основанием для принятия соответствующим органом охраны объектов культурного наследия решения о возможности проведения землеустроительных, земляных, строительных, мелиоративных, хозяйственных и иных работ (ст.32 Федерального закона).

С учетом изложенного, в соответствии с Федеральным законом для получения заключения о возможности проведения работ по объекту: «Строительство водонапорной башни объемом 50 м³ с питающим водопроводом в селе Старое Реязяпкино муниципального района Клявлинский» (согласно приложенной схеме), в адрес Управления необходимо представить результаты проведенных археологических полевых работ на земельном участке, предполагаемом к хозяйственному освоению, и заключение историко-культурной экспертизы по результатам проведенных археологических полевых работ на вышеназванном земельном участке.

| | |
|--------------|--|
| Взам. инв. № | |
| Подп. и дата | |
| Инв. № подл. | |

| | | | | | | | |
|------|--------|------|--------|-------|------|--------------|------------|
| | | | | | | ИЭИ-Т | Лист 83 |
| Изм. | Кол.уч | Лист | № док. | Подп. | Дата | | |
| | | | | | | | |

По результатам рассмотрения отчета о проведенных археологических полевых работах и заключения историко-культурной экспертизы Управлением будет принято соответствующее решение.

Врио руководителя



В.М. Филипенко

Крамарев 3375618

| | | | | | | | | |
|--------------|--------------|--------------|------|--------|------|--------|-------|-------|
| Инв. № подл. | Подп. и дата | Взам. инв. № | | | | | ИЭИ-Т | Лист |
| | | | Изм. | Кол.уч | Лист | № док. | | Подп. |



**МИНИСТЕРСТВО
ПРИРОДНЫХ РЕСУРСОВ И ЭКОЛОГИИ
РОССИЙСКОЙ ФЕДЕРАЦИИ
(Минприроды России)**

ул. Б. Гruzинская, д. 4/6, Москва, 125993,
тел. (499) 254-48-00, факс (499) 254-43-10
сайт: www.mnr.gov.ru
e-mail: minpriroda@mnr.gov.ru
телетайп 112242 СФЕН

30.04.2020 № 15-47/10213
на № _____ от _____

ФГУ «Главгосэкспертиза»
Министроя России

Фуркасовский пер., д.6, Москва, 101000

О предоставлении информации для
инженерно-экологических изысканий

Министерство природных ресурсов и экологии Российской Федерации в соответствии с письмом от 04.02.2020 № 09-1/1137-СБ направляет актуализированный перечень особо охраняемых природных территорий (далее – ООПТ) федерального значения.

Дополнительно сообщаем, что перечень содержит действующие и планируемые к созданию ООПТ федерального значения, создаваемые в рамках национального проекта «Экология» (далее – Проект). Окончание реализации Проекта запланировано на 31.12.2024. Учитывая изложенное данное письмо считается действительным до наступления указанной даты.

Дополнительно сообщаем, что в настоящее время не для всех федеральных ООПТ установлены охранные зоны, учитывая изложенное перечень не содержит районы в которых находятся охранные зоны федеральных ООПТ.

Минприроды России считаем возможным использовать данное письмо с приложенным перечнем при проведении инженерных изысканий и разработке проектной документации на территориях административно-территориальных единиц субъекта Российской Федерации отсутствующих в перечне, в качестве информации уполномоченного государственного органа исполнительной власти в сфере охраны окружающей среды об отсутствии ООПТ федерального значения.

При реализации объектов на территории административно-территориальных единиц субъекта Российской Федерации указанных в перечне и сопредельных с ними, необходимо обращаться за информацией подтверждающей отсутствие/наличия ООПТ федерального значения в федеральный орган исполнительной власти, в чьем ведении находится соответствующая ООПТ.

Минприроды России просит направить данное письмо с перечнем для использования в работе и размещения на официальных сайтах в подведомственные организации, уполномоченные на проведение государственной экологической экспертизы регионального уровня, а также на проведение государственной экспертизы проектной документации регионального уровня.

Приложение: на 31 листе.

Заместитель директора Департамента государственной
политики и регулирования в сфере развития
ООПТ и Байкальской природной территории

Исп. Гапченко С.А. (495) 252-23-61 (доб. 19-45)

А.И. Григорьев

| | |
|--------------|--|
| Взам. инв. № | |
| Подп. и дата | |
| Инв. № подл. | |

| | | | | | |
|------|--------|------|--------|-------|------|
| Изм. | Кол.уч | Лист | № док. | Подп. | Дата |
| | | | | | |

ИЭИ-Т

Приложение к письму Минприроды России
от _____ № _____

**Перечень муниципальных образований субъектов Российской Федерации,
в границах которых имеются ООПТ федерального значения, а также
территории, зарезервированные под создание новых ООПТ федерального
значения в рамках национального проекта «Экология».**

| Код субъекта РФ | Субъект Российской Федерации | Административно-территориальная единица субъекта РФ | Категория федерального ООПТ | Название ООПТ | Принадлежность |
|-----------------|------------------------------|--|--|---|---|
| 1 | Республика Адыгея | Майкопский район | Государственный природный заповедник | Кавказский имени Х.Г. Шапошникова | Минприроды России |
| | Республика Адыгея | г. Майкоп | Дендрологический парк и ботанический сад | Дендрарий Адыгейского государственного университета | Минприроды России, ФГБОУ высшего профессионального образования "Адыгейский государственный университет" |
| 2 | Республика Башкортостан | Бурзянский район | Государственный природный заповедник | Башкирский | Минприроды России |
| | Республика Башкортостан | Бурзянский район | Государственный природный заповедник | Шульган-Таш | Минприроды России |
| | Республика Башкортостан | Белорецкий район ЗАТО г. Межгорье | Государственный природный заповедник | Южно-Уральский | Минприроды России |
| | Республика Башкортостан | г. Уфа | Дендрологический парк и ботанический сад | Ботанический сад-институт Уфимского научного центра РАН | РАН, Учреждение РАН Ботанический сад – институт Уфимского научного центра РАН |
| | Республика Башкортостан | Бурзянский район, Кугарчинский район, Мелеузовский район | Национальный парк | Башкирия | Минприроды России |

Взам. инв. №

Подп. и дата

Инв. № подл.

| | | | | | |
|------|--------|------|--------|-------|------|
| | | | | | |
| Изм. | Кол.уч | Лист | № док. | Подп. | Дата |

ИЭИ-Т

Лист

86

| | | | | | |
|----|-----------------------|-------------------------------|--|---|--|
| | | | | университета им.В.Г.Белинског о | "Пензенский государственный педагогический университет имени В.Г. Белинского" |
| 59 | Пермский край | Горнозаводский, Гремячинск | Государствен ный природный заповедник | Басеги | Минприроды России |
| | Пермский край | Красновипереки й | Государствен ный природный заповедник | Вишерский | Минприроды России |
| 60 | Псковская область | Гдовский, Псковский | Государствен ный природный заказник | Ремдовский | Минприроды России |
| | Псковская область | Бежаницкий, Локнянский | Государствен ный природный заповедник | Полистовский | Минприроды России |
| | Псковская область | Себежский | Национальный парк | Себежский | Минприроды России |
| 61 | Ростовская область | Цимлянский | Государствен ный природный заказник | Цимлянский | Минприроды России |
| | Ростовская область | Орловский, Ремонтненский | Государствен ный природный заповедник | Ростовский | Минприроды России |
| 62 | Рязанская область | Спасский, Шиловский | Государствен ный природный заказник | Рязанский | Минприроды России |
| | Рязанская область | Клепиковский, Спасский | Государствен ный природный заповедник | Окский | Минприроды России |
| | Рязанская область | Клепиковский, Рязанский | Национальный парк | Мещерский | Минприроды России |
| | Рязанская область | г. Рязань | Дендрологичес кий парк и ботанический сад | Агробиологическая станция Рязанского государственного университета им. С.А.Есенина | Минобрнауки России, ФГБОУ высшего профессиональног о образования "Рязанский государственный университет имени С.А. Есенина" |
| 63 | Самарская область | Ставропольский | Государствен ный природный заповедник | Жигулевский имени И.И. Спрыгина | Минприроды России |

| | | |
|--------------|--------------|--------------|
| Инв. № подл. | Подп. и дата | Взам. инв. № |
| | | |

| | | | | | |
|------|--------|------|--------|-------|------|
| | | | | | |
| Изм. | Кол.уч | Лист | № док. | Подп. | Дата |

ИЭИ-Т

Лист

87

| | | | | | |
|----|----------------------|---|---|--|---|
| | Самарская область | Богатовский, Борский, Кинель-Черкасский | Национальный парк | Бузулукский бор | Минприроды России |
| | Самарская область | Волжский, Жигулевск, Самара, Ставропольский, Сызранский | Национальный парк | Самарская Лука | Минприроды России |
| | Самарская область | Шигонский | Памятник природы | Климовские нагорные дубравы | Минприроды России |
| 64 | Саратовская область | Федоровский | Государственный природный заказник | Саратовский | Минприроды России |
| | Саратовская область | Вольский, Хвалынский | Национальный парк | Хвалынский | Минприроды России |
| | Саратовская область | г. Саратов | Дендрологический парк и ботанический сад | Дендрарий ГНУ НИИ сельского хозяйства Юго-Востока (Дендрарий НПО "Элита Поволжья" НИИСЧ Юго-Востока) | Минсельхоз России, Государственное научное учреждение «НИИ сельского хозяйства Юго-Востока» |
| 65 | Сахалинская область | Южно-Курильский г.о. | Государственный природный заказник | Малые Курилы | Минприроды России |
| | Сахалинская область | Южно-Курильский г.о. | Государственный природный заповедник | Курильский | Минприроды России |
| | Сахалинская область | Поронайский | Государственный природный заповедник | Поронайский | Минприроды России |
| | Сахалинская область | Северо-Курильский г.о., Курильский г.о. | Планируемый к созданию государственный природный заповедник | Среднекурильский | Минприроды России |
| | Сахалинская область | г.о. г. Южно-Сахалинск | Дендрологический парк и ботанический сад | Сахалинский ботанический сад ДВО РАН | РАН, ФГБУ науки Ботанический сад-институт ДВО РАН |
| 66 | Свердловская область | Кировград, Пригородный, г. Верхний Тагил | Государственный природный заповедник | Висимский | Минприроды России |

Взам. инв. №

Подп. и дата

Инв. № подл.

| | | | | | |
|------|--------|------|--------|-------|------|
| | | | | | |
| Изм. | Кол.уч | Лист | № док. | Подп. | Дата |

ИЭИ-Т

Лист

88



**ДЕПАРТАМЕНТ
ВЕТЕРИНАРИИ
САМАРСКОЙ ОБЛАСТИ**

Директору ООО «СДИ»
А.С. Назину

443100, г. Самара, ул. Невская, 1

Телефон: (846) 337-08-06

факс: (846) 337-08-06

Е-mail: depvetso@yandex.ru

28.07.2020 № *ДВ-18-02/3813*
на № 119 от 22.07.2020

Департамент ветеринарии Самарской области (далее – Департамент), рассмотрев Ваш запрос, информирует, что в пределах границ муниципального района Клявлинский, Самарской области имеется 7 объектов уничтожения биологических отходов (скотомогильника):

1. Объект расположен на расстоянии 2 км от села Новое Семенкино, географические координаты N 54°13'48", E 52°13'45";
2. Объект расположен на расстоянии 2 км от села Старый Маклауш, географические координаты N 54°17'42", E 52°12'50";
3. Объект расположен на расстоянии 1 км от села Петровка, географические координаты N 54°19'30", E 52°7'19";
4. Объект расположен на расстоянии 1 км от села Усакла, географические координаты N 54°22'5", E 51°55'56";
5. Объект расположен на расстоянии 2 км от села Борискино Игар, географические координаты N 54°13'18", E 54°47'35";
6. Объект расположен на расстоянии 1 км от села Балахоновка, географические координаты N 54°25'16", E 52°25'52";
7. Объект расположен на расстоянии 2 км от села Резяпкино, географические координаты N 54°22'43", E 51°5'7";

| | |
|--------------|--|
| Взам. инв. № | |
| Подп. и дата | |
| Инв. № подл. | |

| | | | | | |
|------|--------|------|--------|-------|------|
| | | | | | |
| Изм. | Кол.уч | Лист | № док. | Подп. | Дата |

ИЭИ-Т

Одновременно, сообщаем, что информация о незарегистрированных скотомогильниках, биотермических ямах, сибиреязвенных захоронений, и их охранных зонах в прилегающей зоне по 1000 м в каждую сторону от объекта «Детский сад на 50 мест, Самарская область, район Клявлинский, село Старое Резяпкино» в департаменте отсутствует.

Врио руководителя



Ю.А.Максимов

Гасанов 3377671

| | | |
|--------------|--------------|--------------|
| Инв. № подл. | Подп. и дата | Взам. инв. № |
| | | |

| | | | | | |
|------|--------|------|--------|-------|------|
| | | | | | |
| Изм. | Кол.уч | Лист | № док. | Подп. | Дата |

ИЭИ-Т

| |
|------|
| Лист |
| 90 |

Приложение Н Справки Министерства лесного хозяйства, охраны окружающей среды и природопользования Самарской области



**МИНИСТЕРСТВО
ЛЕСНОГО ХОЗЯЙСТВА,
ОХРАНЫ
ОКРУЖАЮЩЕЙ СРЕДЫ И
ПРИРОДОПОЛЬЗОВАНИЯ
САМАРСКОЙ ОБЛАСТИ**

443013 г. Самара, ул. Дачная, 4 б
тел. 2633170; тел./факс 2632855
E-mail: MNR@samregion.ru

Директору ООО
«ТГК «ТОПОГРАФ»

А.С.Назину

ул. Мориса Тореза, д.67, офис 201,
г. Самара, 443069

06 АВГ 2020 № 24-03-03/15949
На № 328 от 27.07.2020

Уважаемый Александр Сергеевич!

Министерство лесного хозяйства, охраны окружающей среды и природопользования Самарской области рассмотрело Ваш запрос и сообщает следующее.

Согласно представленному Вами картографическому материалу и каталогу координат на объекте инженерно-экологических изысканий: «Строительство водонапорной башни объемом 50 м³ с питающим водопроводом в селе Старое Резяпкино муниципального района Клявлинский» особо охраняемые природные территории регионального значения, а также виды растений и животных, занесённые в Красную книгу Российской Федерации и в Красную книгу Самарской области, отсутствуют.

Руководитель управления
региональной экологической политики

А.П.Ардаков

Компаниец 2667430

| | |
|--------------|--|
| Взам. инв. № | |
| Подл. и дата | |
| Инв. № подл. | |

| | | | | | |
|------|--------|------|--------|-------|------|
| | | | | | |
| Изм. | Кол.уч | Лист | № док. | Подп. | Дата |

ИЭИ-Т

Лист

91



**МИНИСТЕРСТВО
ЛЕСНОГО ХОЗЯЙСТВА,
ОХРАНЫ
ОКРУЖАЮЩЕЙ СРЕДЫ И
ПРИРОДОПОЛЬЗОВАНИЯ
САМАРСКОЙ ОБЛАСТИ**

443013 г. Самара, ул. Дачная 4 Б
тел. 263-31-70; тел./факс 263-28-55
E-mail: MNR@samregion.ru

Директору ООО «ТГК «Топограф»

А.С.Назину
ул. Мориса Тореза, д. 67, офис 201,
г. Самара, 443069

17 АВГ 2020

№ 27-05-02/17024

На № 132 от 27.07.2020
27/17787 от 31.07.2020

Ваш запрос о принадлежности земельного участка к землям лесного фонда по объекту: «Строительство водонапорной башни объемом 50м3 с питающим водопроводом в селе Старое Резяпкино муниципального района Клявлинский», министерством лесного хозяйства, охраны окружающей среды и природопользования Самарской области рассмотрен.

Согласно прилагаемой таблице координат, указанный участок, в соответствии со сведениями, содержащимися в государственном лесном реестре, и подтвержденными путем ввода координат X и Y в программу ГИС ИНГЕО, к землям лесного фонда не относится.

Руководитель управления
лесного планирования и
организации лесопользования
департамента лесного хозяйства

Е.В.Ефремова

Соклакова 2541030

| | |
|--------------|--|
| Взам. инв. № | |
| Подл. и дата | |
| Инв. № подл. | |

| | | | | | |
|------|--------|------|--------|-------|------|
| Изм. | Кол.уч | Лист | № док. | Подп. | Дата |
| | | | | | |

ИЭИ-Т

Лист

92



**МИНИСТЕРСТВО
ЛЕСНОГО ХОЗЯЙСТВА,
ОХРАНЫ
ОКРУЖАЮЩЕЙ СРЕДЫ И
ПРИРОДОПОЛЬЗОВАНИЯ
САМАРСКОЙ ОБЛАСТИ**

443013 г. Самара, ул. Дачная 4 б
тел. 263-31-70; тел./факс 263-28-55
E-mail: MNR@samregion.ru

26 АВГ 2020

№

17-04-01/17968

на № 327 от 27.07.2020

Директору
ООО «ГПК «Топограф»

А.С. Назину

ул. Ново-Вокзальная, д. 63, кв. 96,
г. Самара, 443016

ecolog63@bk.ru

Министерство лесного хозяйства, охраны окружающей среды и природопользования Самарской области сообщает, что на основании предоставленных материалов (вх. № 27/17785 от 31.07.2020), в соответствии с положениями Водного кодекса Российской Федерации, по данным картографической основы программы ГИС ИнГео, испрашиваемый Вами земельный участок для выполнения инженерных изысканий по объекту: «Строительство водонапорной башни объемом 50 м3 с питающим водопроводом в селе Старое Резяпкино муниципального района Клявлинский, находится вне береговой полосы, частично в водоохранной зоне водного объекта. Работы по определению границы прибрежной защитной полосы данного водного объекта министерством не проведены. Также сообщаем, что на испрашиваемом земельном участке поверхностные водные объекты отсутствуют.

Координаты земельного участка:

| № | X | Y | № | X | Y |
|---|-------------|--------------|----|-------------|--------------|
| 1 | 518698,4384 | 2289952,4630 | 9 | 518540,6079 | 2290094,4305 |
| 2 | 518669,8027 | 2289951,4004 | 10 | 518518,2819 | 2290118,3754 |
| 3 | 518658,6494 | 2289953,5492 | 11 | 518475,6298 | 2290178,6611 |
| 4 | 518649,0567 | 2289958,2316 | 12 | 518449,3408 | 2290223,5140 |
| 5 | 518642,9590 | 2289962,1437 | 13 | 518403,6542 | 2290338,4357 |
| 6 | 518626,5612 | 2289979,0639 | 14 | 518375,5578 | 2290493,3234 |
| 7 | 518599,2235 | 2290015,9718 | 15 | 518376,0579 | 2290496,9570 |
| 8 | 518560,1308 | 2290065,5439 | 1 | 518698,4384 | 2289952,4630 |

Заместитель министра

M.V. Шаро

Зазирная 2639984

| | |
|--------------|--|
| Взам. инв. № | |
| Подп. и дата | |
| Инв. № подл. | |

| | | | | | | | |
|------|--------|------|--------|-------|------|--------------|------------|
| Изм. | Кол.уч | Лист | № док. | Подп. | Дата | ИЭИ-Т | Лист 93 |
|------|--------|------|--------|-------|------|--------------|------------|



РОССИЙСКАЯ ФЕДЕРАЦИЯ
АДМИНИСТРАЦИЯ
МУНИЦИПАЛЬНОГО РАЙОНА
КЛЯВЛИНСКИЙ
Самарской области

446960 ст. Клявлино, ул. Октябрьская, 60
тел. 2-15-58, факс 2-20-58 (код 846 53)
E-mail: klveconomy@samtel.ru

Директору ООО «ТГК «Топограф»

Назину А.С.

07.08.2020г. № 914/6
на исх. от 27.07.2020 г. № 329

Уважаемый Александр Сергеевич!

Администрация муниципального района Клявлинский Самарской области, рассмотрев Ваш запрос о предоставлении справки для выполнения инженерно-экологических изысканий на объекте: «Строительство водонапорной башни объемом 50 м3 с питающим водопроводом в селе Старое Резяпкино муниципального района Клявлинский», сообщает следующее:

- действующие и планируемые особо охраняемые природные территории отсутствуют;
- проектируемый объект затрагивает ЗСО водозабора с. Старое Резяпкино;
- земли лесного фонда, защитные статусы лесов и защитные участки лесов отсутствуют;
- курортные и рекреационные зоны отсутствуют;
- полигоны ТБО/ТКО в районе проведения работ отсутствуют.

Приложение: Фотосхема границы II-III пояса ЗСО водозабора с. Старое Резяпкино – на 1 л в 1 экз.

Глава муниципального
района Клявлинский

И.Н.Соловьев

Фролова ИВ 8(84653)21987

| | |
|--------------|--|
| Взам. инв. № | |
| Подл. и дата | |
| Инв. № подл. | |




| | | | | | |
|------|--------|------|--------|-------|------|
| | | | | | |
| Изм. | Кол.уч | Лист | № док. | Подп. | Дата |

ИЭИ-Т

Лист
94

| | | |
|--------------|--------------|--------------|
| Инв. № подл. | Подп. и дата | Взам. инв. № |
| | | |

| | | | | | |
|------|--------|------|--------|-------|------|
| Изм. | Кол.уч | Лист | № док. | Подп. | Дата |
| | | | | | |

-  Граница второго пояса ЗСО и его радиус
-  Граница третьего пояса ЗСО и его радиус
-  Направление грунтового потока

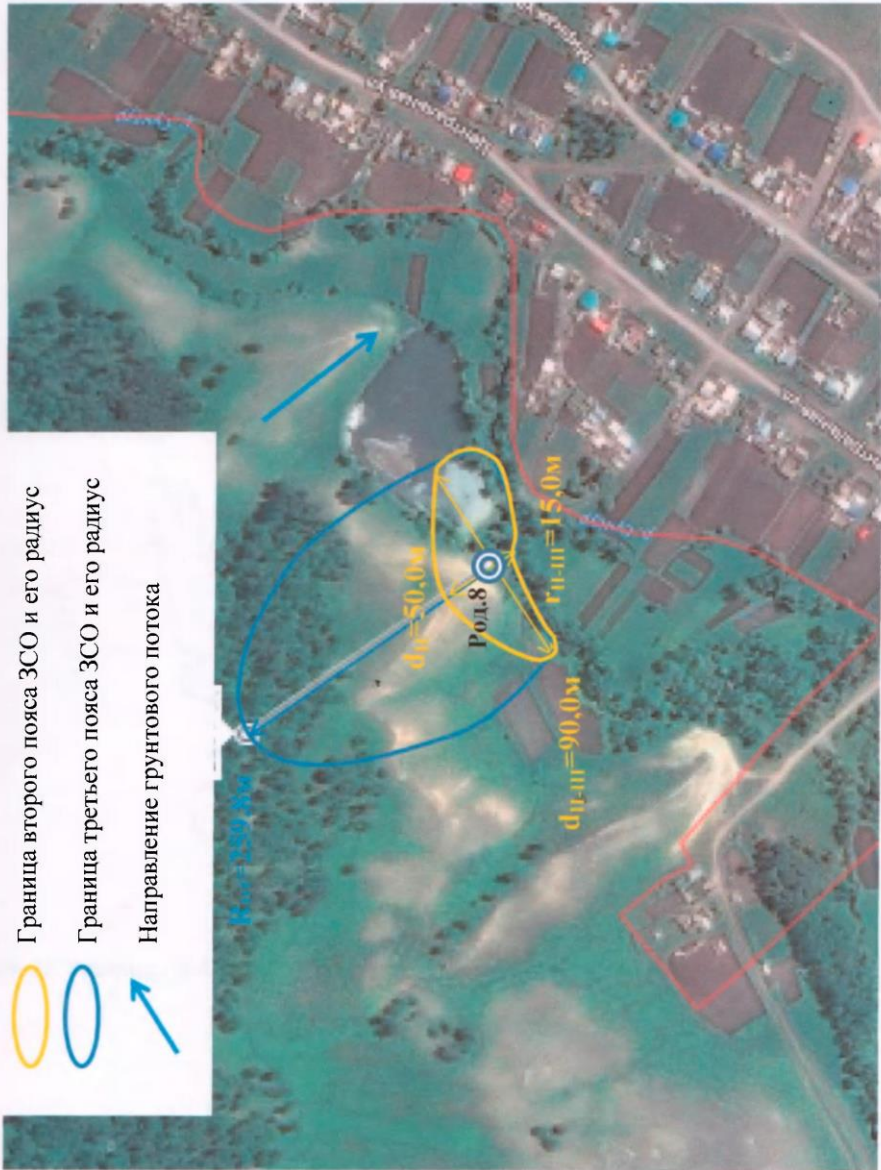


Рисунок 20. Фотосхема границы II-III пояса ЗСО водозабора с. Старое Резяпкино. Масштаб 1:5000

«УТВЕРЖДАЮ»
 Директор МП «Сервис»
 Клявлинского района

Е.А. Иванов

2017 г.



«УТВЕРЖДАЮ»
 Глава с.п. Черный Ключ

В.М. Кадеев

« 12 » 10 2017г.

